

Jesteś młody tak długo, jak długo jesteś wrażliwy.  
Wrażliwy na to co piękne, dobre i wielkie.  
Wrażliwy na przesłania przyrody, człowieka i nieskończoności.

Mac Arthur



## **Projekt**

# Program Wsparcia i Aktywności Osób Starszych w Gminie Zbąszynek na lata 2017-2020

Zbąszynek 2017

## Spis treści:

<b>Wstęp</b> .....	<b>3</b>
<b>Rozdział I: Kontekst i diagnoza programu</b> .....	<b>4</b>
I.1. Kontekst.....	4
I.2. Dane podstawowe.....	5
I.3. Osoby starsze w Polsce.....	6
I.4. Osoby starsze w Gminie Zbąszynek.....	6
<b>Rozdział II: Formy pomocy dla seniorów</b> .....	<b>7</b>
II.1. Usługi opiekuńcze.....	7
II.2. Dzienny Dom „Senior Wigor”.....	7
II.3. Uniwersytet Trzeciego Wieku.....	9
II.4. Programy i inicjatywy profilaktyki zdrowotnej i społecznej.....	9
II.5. Usługi mieszkalnictwa wspomaganego.....	10
II.6. Koperta życia.....	14
II.7. Place rekreacji ruchowej.....	14
II.8. Kawiarenka dla seniorów.....	14
II.9. Spotkania w ogrodzie.....	15
II.10. Bezpłatny lokal dla NGO.....	15
II.11. Dofinansowanie imprez na rzecz seniorów.....	15
II.12. Obywatelska Gminna Rada Seniorów.....	15
<b>Rozdział III: Misja, obszary działania, cele</b> .....	<b>17</b>
III.1. Misja.....	17
III.2. Obszary działania.....	17
III.2.1. Obszar I: Zdrowie i profilaktyka zdrowotna.....	17
III.2.2. Obszar II: System wsparcia – infrastruktura i usługi socjalne.....	17
III.2.3. Obszar III: Aktywność i udział w życiu społecznym seniorów.....	18
III.2.4. Obszar IV: Integracja międzypokoleniowa.....	19
<b>Rozdział IV: Wskaźniki</b> .....	<b>20</b>
<b>Rozdział V: Monitoring i ewaluacja</b> .....	<b>21</b>
<b>Podsumowanie</b> .....	<b>22</b>
<b>Załączniki</b> .....	<b>22</b>

## Wstęp

Niniejszy program jest gminnym programem rozwoju w rozumieniu ustawy z dnia 6 grudnia 2006 r. o zasadach prowadzenia polityki rozwoju, ustawy z dnia 5 czerwca 1998 r. o samorządzie gminnym oraz uchwały Nr XXXVII/6/2014 Rady Miejskiej w Zbąszynku z dnia 30 stycznia 2014 r. w sprawie strategii rozwiązywania problemów społecznych Gminy Zbąszynek na lata 2014-2023

Program ma na celu tworzenie warunków do działań promujących aktywność seniorów, zapewniających poczucie bezpieczeństwa oraz określa zadania mające na celu przystosowanie infrastruktury do potrzeb i możliwości osób starszych. Ma również na celu zmianę sposobu postrzegania seniorów przez społeczeństwo, w szczególności dzieci i młodzież.

Program jest odpowiedzią na wyzwania współczesności, w tym zmieniającą się sytuację demograficzną. Jest kompatybilny z przyjętym uchwałą Nr 237 Rady Ministrów dnia 24 grudnia 2013 r. Rządowym Programem na rzecz Aktywności Społeczności Osób Starszych na lata 2014-2020.

Odbiorcami Programu są osoby w wieku senioralnym. W literaturze starość określa się jako fazę życia oraz pewien etap w życiu człowieka. Ludzie starzy są złożoną, niejednorodną grupą nie tylko pod względem stanu zdrowia, ale także sytuacji społecznoekonomicznej i życiowej, sprawności fizycznej bądź psychicznej, dlatego też często okres starości dzieli się na podokresy, wyróżniając starość wczesną (zwaną wiekiem podeszłym, od 60. do 74. Roku życia), późną (75-89 lat) oraz bardzo późną (zwaną długowiecznością, powyżej 90. roku życia).

Odmienne uwarunkowania zdrowotne i pozazdrowotne przekładają się na różną jakość życia seniorów w tych jakże zróżnicowanych podokresach wieku starszego. Zamierzeniem Programu jest skierowanie oferty działań i usług do wszystkich wymienionych grup wiekowych.

Program powstał we współpracy Urzędu Miejskiego w Zbąszynku z innymi jednostkami organizacyjnymi Gminy oraz organizacjami pozarządowymi realizującymi działania na rzecz środowiska senioralnego.

Przy konstruowaniu programu, przyjęto podejście partycypacyjne i eksperckie. W ramach odbytych spotkań uczestniczyli reprezentanci wszystkich ważnych podmiotów, których działania przyczynić się mogą do skuteczniejszej realizacji usług społecznych w Gminie.

Należy pamiętać, że rozwiązania zawarte w programie zostaną zrealizowane, o ile w jego działania włączą się organizacje obywatelskie działające na obszarze Gminy, co powinno zostać ujęte w stosownym porozumieniu akceptującym zasady programu.

## Rozdział I: Kontekst i diagnoza programu

### I.1. Kontekst

Należy zauważyć, że struktura społeczeństwa Unii Europejskiej (UE) zmienia się – stale przybywa osób starszych. W dniu 1 stycznia 2010 r. w państwach członkowskich UE-27 żyło nieco ponad 87 mln osób w wieku 65 lat i starszych, co stanowi około 17,4% ludności UE. Te dane można porównać z danymi z dnia 1 stycznia 1985 r., kiedy w państwach członkowskich UE-27 osób w wieku 65 lat i starszych było 59,3 mln (12,8% ludności UE). W ciągu ostatniego stulecia następował stały wzrost średniego trwania życia, zaś w ostatnich dziesięcioleciach – począwszy od lat 70. XX wieku – odnotowano również spadek współczynnika dzietności. Powszechnie uważa się, że w następnej połowie stulecia proces ten pogłębi się. W celu rozwiązania problemów związanych ze starzeniem się społeczeństwa konieczna wydaje się analiza sytuacji w perspektywie długoterminowej.

Dzięki polityce dotyczącej aktywnego starzenia się oraz postępowi technologii związanych ze zdrowiem oraz poprawie warunków życia średnie trwanie życia wśród osób starszych w UE uległo wydłużeniu. Według prognoz GUS, w roku 2030 osoby w wieku 65 lat i starsze stanowić będą 23,8% społeczeństwa, zaś w roku 2060 już 36,2%. Prognozy te są związane z faktem, iż średnia długość życia ludzkiego systematycznie wzrasta. W rezultacie rośnie liczba osób najstarszych (w wieku 60 lat i starszych) i spada liczba osób młodych, które mogłyby opiekować się osobami starszymi (członków rodziny lub pracowników służby zdrowia). Dane statystyczne GUS podają, że żyjemy prawie dwa razy dłużej niż nasi przodkowie sprzed stu lat, a w okresie ostatnich 50 lat odsetek ludzi dożywających starości wzrósł ponad dwukrotnie i będzie rósł dalej (wg GUS- Prognoza demograficzna Polski na lata 2014-2050). W przypadku Polski i Zbąszynka dane te potwierdzają się. Dlatego tak ważne jest inicjowanie i realizowanie usług wspierających osoby starsze.

Niektórzy z ekspertów uważają jednak, że potrzeby osób w wieku senioralnym nie są właściwie zaspokajane. W ich opinii seniorzy stanowią bowiem coraz większą grupę osób, która korzysta ze wsparcia instytucji niosących pomoc społeczną. Problemy tych osób związane są przede wszystkim z brakiem odpowiednich środków finansowych na zapewnienie im właściwych warunków bytowych - brak funduszy na np. wyjazdy do sanatorium czy zakup leków. Ponadto ciężka sytuacja tych osób wynika ze sposobu ich postrzegania przez resztę społeczeństwa.

Wszechobecny w naszej kulturze kult młodości sprawia, iż obecnie funkcjonuje negatywny stereotyp człowieka starego - niepotrzebnego, nienadającego za tempem życia codziennego, bezradnego, niedołężnego i schorowanego. Sytuacja ta powoduje, że obecnie osoby w wieku senioralnym z jednej strony traktowane są jako nieodłączny element społeczeństwa, a z drugiej są z niego wykluczane. Dlatego też edukacja do starości obok zapewnienia odpowiednich warunków bytowych i środków finansowych powinna stanowić swoiste wyzwanie dla władz miasta i mieszkańców.

Uświadamianie zwłaszcza ludziom młodym specyfiki wieku senioralnego pozwoli zmienić negatywne podejście do tego etapu życia oraz zmotywuje seniorów do podejmowania coraz to nowych wyzwań. Bowiem zdaniem ekspertów osoby w wieku senioralnym są ludźmi o dużym potencjale. Dlatego też, w dużej mierze powinni sami się organizować - tworzyć kluby seniorów, czy bardziej aktywnie angażować się w działania różnych organizacji społecznych.

Analizując potrzeby osób starszych warto poznać opinie pracowników socjalnych którzy bezpośrednio współpracują z omawiana grupa społeczną. Pracownik socjalny jako osoba bezpośrednio zaangażowana w pomoc osobom starym postrzega je przynajmniej z kilku perspektyw. Po pierwsze jako osoba bezpośrednio wspierająca i pomagająca bezpośrednim użytkownikom często przekraczająca wyłącznie zawodowe zainteresowania.

## **I.2. Dane podstawowe**

Gmina Zbąszynek jest jedną z 6 gmin powiatu świebodzińskiego. Leży w środkowo-wschodniej części województwa lubuskiego. Swoim zasięgiem administracyjnym obejmuje teren pięciu sołectw: Chlastawa, Dąbrówka Wlkp., Kosieczyn, Kręccko, Rogoziniec i miasto Zbąszynek. Powierzchnia ogólna gminy wynosi 94 km<sup>2</sup>, powierzchnia miasta 2,75 km<sup>2</sup>. W gminie aktualnie zamieszkuje ogółem 8 382 osoby.

Atutem Gminy Zbąszynek jest jej położenie geograficzne. Przez miasto przebiega międzynarodowa trasa kolejowa Warszawa – Berlin, ponadto bliskie usytuowanie trasy A2 stwarza dogodne połączenia drogowe z południowo-północną i wschodnią Polską. Ważna jest też bliskość instytucji użyteczności publicznych i dostęp do leczenia specjalistycznego oraz całodobowa opieka pogotowia ratunkowego.

Duże obszary leśne, czyste i nieskażone środowisko, daje sposobność do wypoczynku na łonie natury i uprawiania turystyki rowerowej. Atutem gminy jest też bogata i żywa tradycja i kultura ludowa, gospodarność, gościnność i życzliwość mieszkańców, spokój i bezpieczeństwo publiczne.

Gmina ma charakter rolniczy, użytki rolne zajmują 4783 ha powierzchni, co stanowi 50,7% ogólnej powierzchni gminy, a lasy 3 647 ha, tj. 38,6 % ogółu.

Ze względu na korzystne położenie, dobrze rozwiniętą infrastrukturę oraz przychyłność władz samorządowych, gmina jest atrakcyjnym miejscem dla inwestorów gospodarczych. Zbąszynek posiada dobrze rozwiniętą infrastrukturę miejską, rozwinięte szkolnictwo - w gminie funkcjonują dwie stacjonarne szkoły średnie: Zespół Szkół Technicznych w Zbąszynku oraz Zespół Szkół Leśnych w Rogozińcu oraz wieczorowa szkoła średnia dla pracujących, gimnazjum w Zbąszynku oraz trzy szkoły podstawowe: w Zbąszynku, Dąbrówce Wlkp. i Kosieczynie.

### I.3. Osoby starsze w Polsce

Proces demograficzny związany ze starzeniem się ludności cechuje się coraz większą dynamiką. W ostatnich latach wskaźnik starzenia się w Polsce z roku na rok wzrasta. Obecne procesy ludnościowe charakteryzują się również spadkiem przyrostu naturalnego. Według przewidywań GUS liczba osób w wieku powyżej 65 roku życia zwiększy się w roku 2035 do 8,35 mln, co stanowić będzie 23% ogólnej populacji kraju. Relacja osób pracujących i niepracujących ulegnie przy tym znacznemu pogorszeniu. W 2035 r. na 1000 osób w wieku produkcyjnym będzie przypadać średnio 736 osób w wieku nieprodukcyjnym, a w 2060 roku już 1070. Aż tak znaczne obniżenie proporcji będzie miało poważne skutki dla wzrostu gospodarczego.

Poniższa tabela obrazuje prognozę ludności Polski do 2035 r. według płci w wieku poprodukcyjnym.

Tabela 1: Prognoza ludności Polski w wieku poprodukcyjnym do 2035 r. (w tys.)

Rok	Ogółem	Mężczyźni 65+	Kobiety 60+
2015	7 380,3	2 295,0	5 085,3
2020	8 367,9	2 762,7	5 605,2
2025	8 996,7	3 170,6	5 826,1
2030	9 289,1	3 333,8	5 655,3
2035	9 621,7	3 419,8	6 201,9

Źródło: Opracowania własne na podstawie: Prognoza ludności na lata 2008 - 2035. GUS,

Na podstawie prognozy GUS można wywnioskować, iż najwyższy wzrost osób starszych w Polsce będzie mieć miejsce w latach 2015-2020, gdzie przewiduje się wzrost ludności w wieku poprodukcyjnym o ponad 987 tysięcy, czyli o 13,4%. W skali całego społeczeństwa liczba osób starszych w roku 2020 stanowić będzie ponad 22%. Większość osób w podeszłym wieku zamieszkuje obszary miejskie (60%). Również w miastach, w większym niż na wsiach tempie, wzrasta udział ludzi starszych wśród ogółu ich mieszkańców.

Przyczyną tego zjawiska jest w głównej mierze migracja osób ze wsi do miast. Wśród osób starszych ponad 50% stanowi ludność z wykształceniem podstawowym. Wykształceniem średnim legitymuje się obecnie ok. 7% osób starszych. Wskaźnik ten będzie wzrastał, gdyż przez ostatnie 20 lat znacznie wzrósł odsetek młodych osób z wykształceniem średnim i wyższym.

W kolejnych latach wśród osób w wieku poprodukcyjnym dominować będą kobiety. W roku 2015 stanowią prawie 68,9% ludności w wieku emerytalnym, a w 2035 roku - prawie 64,5%. Na wsi kobiety stanowią ok. 61,3% osób w wieku 60 lat i więcej, a w mieście 62,7%.

### I.4 Osoby starsze w Gminie Zbąszynek

Dane statystyczne GUS podają, że żyjemy prawie dwa razy dłużej niż nasi przodkowie sprzed stu lat. W przypadku Polski i Zbąszynka dane te potwierdzają się. Dlatego tak

ważne jest inicjowanie i realizowanie zadań wspierających. W Gminie Zbąszynek osoby w wieku 60+ stanowią 20,9% ogółu mieszkańców gminy (Gmina Zbąszynek- 8382 osób, osoby w wieku 60 lat i więcej -1754 osób), osoby w wieku poprodukcyjnym - 1490 co stanowi 17,8% mieszkańców gminy (wg GUS- stan na 31.12.2015r). Szacuje się, że w roku 2020 osoby starsze będą stanowiły ponad 22% zbąszyneckiego społeczeństwa.

Według opinii zdecydowanej większości ankietowanych osób, Zbąszynek jest miastem przyjaznym seniorom. Ich zdaniem zarówno instytucje samorządowe, jak i organizacje pozarządowe stworzyły w mieście bogatą ofertę skierowaną do osób w wieku senioralnym. Osoby starsze mają ułatwiony dostęp do różnych form spędzania czasu wolnego - uczestnictwa w kulturze, korzystania z miejskiej bazy sportowej i rekreacyjnej oraz edukacyjnej. Ponadto zapewnia się im opiekę medyczną i dba o bezpieczeństwo.

## **Rozdział II: Formy pomocy dla seniorów**

### **II.1 Usługi opiekuńcze**

Jedną z podstawowych form opieki nad osobami starszymi jest świadczenie usług opiekuńczych w miejscu zamieszkania. Usługi świadczone w miejscu zamieszkania oprócz czynności pielęgnacyjno-opiekuńczych obejmują również czynności polegające na zaspokojeniu codziennych czynności życiowych (zakupy, przygotowanie posiłków, palenie w piecu, mycie okien, utrzymanie w porządku i czystości pomieszczeń, pranie w domu lub odnoszenie do pralni, itd.).

2015 r. - 25 osób objętych pomocą, kwota 91 382 zł

2016 r. - 29 osób objętych pomocą, kwota 78 176 zł

### **II.2. Dzienny Dom „Senior Wigor”**

Dzienny Dom „Senior-Wigor” w Zbąszynku został powołany uchwałą Rady Miejskiej w Zbąszynku nr X/52/2015 z dnia 27 sierpnia 2015 roku. Po zakończeniu remontu budynku w listopadzie 2015 roku, od grudnia 2015 roku Dom zaczął świadczyć usługi na rzecz seniorów. Siedziba placówki mieści się w budynku przy ulicy Kosieczyńskiej 4 w Zbąszynku, obejmuje pomieszczenia znajdujące się w przyziemiu i na piętrze budynku.

DDS-W działa w oparciu o ustawę o pomocy społecznej oraz Rządowy Program Wieloletni „Senior-Wigor” na lata 2015-2020, który określa szczegółowe zasady i standardy funkcjonowania Domu. Ponadto działalność DDS-W opiera o statut, regulamin organizacyjny, program działalności Domu oraz roczny plan pracy, który powstaje w konsultacji z seniorami, a dokładnie z trzyosobową Radą Seniorów Dziennego Domu „Senior-Wigor” wybraną przez uczestników zajęć z własnego grona w demokratycznych wyborach.

Dom funkcjonuje pięć dni w tygodniu od poniedziałku do piątku w godzinach 7,30 – 15,30. Liczba miejsc dla seniorów - 30, rzeczywista liczba uczestników zajęć – 30.

Dzienny Dom „Senior-Wigor” w Zbąszynku zapewnia wsparcie seniorom w wieku 60+, zamieszkującym na terenie Gminy Zbąszynek, w szczególności samotnym i niesamodzielnym, poprzez umożliwienie im korzystania z oferty na rzecz społecznej aktywizacji, w tym oferty prozdrowotnej, obejmującej także usługi w zakresie aktywności ruchowej i kinezyterapii, edukacyjnej, kulturalnej, rekreacyjnej i opiekuńczej. Udostępnia się seniorom infrastrukturę pozwalającą na aktywne spędzanie czasu wolnego, a także zaktywizowanie i zaangażowanie seniorów w działania samopomocowe i na rzecz środowiska lokalnego.

Do prowadzenia zajęć z seniorami w Dziennym Domu „Senior-Wigor” w Zbąszynku zatrudnione są następujące osoby: kierownik, dwóch opiekunów medycznych, fizjoterapeuta, instruktor muzyki, terapeuta zajęciowy, psycholog, wykwalifikowany, praktykujący fryzjer, pielęgniarka, robotnik gospodarczy, pomoc administracyjna.

Księgowość jednostki prowadzona jest w ramach obsługi wspólnej przez Ośrodek Pomocy Społecznej w Zbąszynku, sprawy kadrowe pozostają w Urzędzie Miejskim w Zbąszynku.

Dzienny Dom „Senior-Wigor” w Zbąszynku prowadzi na bieżąco stronę internetową, na której można znaleźć wszystkie informacje na temat działalności placówki, w tym zdjęcia i relacje uczestników z zajęć; [www.zbaszynek.pl](http://www.zbaszynek.pl) zakładka Dzienny Dom „Senior-Wigor”.

Dzienny Dom „Senior-Wigor” w Zbąszynku dysponuje następującymi pomieszczeniami, w których prowadzone są zajęcia z seniorami: / 10 pomieszczeń, w których prowadzone są zajęcia /: pomieszczenie ogólnodostępne, pełniące funkcję sali spotkań / zajęć grupowych / i jadalni, pomieszczenie kuchenne, sala terapii zajęciowej i wykładowa, biblioteka z komputerami i dostępem do Internetu, sala aktywności ruchowej, pokój wypoczynku, pomieszczenie do terapii wypoczynku, pomieszczenie klubowe, pokój pielęgniarki, szatnia, dwie łazienki z toaletami, pięć toalet / dwie dla osób niepełnosprawnych/, pomieszczenie gospodarcze, pralnia/prasownia/suszarnia, biuro, plac z ogródkiem, z których korzystają seniorzy w zależności od potrzeb i możliwości psychofizycznych.

Budynek jest dostosowane do osób z różnym rodzajem i stopniem niepełnosprawności, posiada podjazd oraz windę. Pomieszczenia są jasne, przestronne, w bardzo dobrym stanie technicznym, wyposażone w odpowiednie meble i niezbędny sprzęt, w tym audiowizualny.

Uczestnicy zajęć w DDS-W ponoszą odpłatność za pobyt w Domu na podstawie Uchwały nr XVI/14/2016 Rady Miejskiej w Zbąszynku z dnia 25 lutego 2016 r. w sprawie ustalenia szczegółowych zasad ponoszenia odpłatności za pobyt uczestników w Dziennym Domu "Senior-Wigor" w Zbąszynku oraz Zarządzenia Burmistrza Zbąszynka Nr 27/2016 z dnia 27 kwietnia 2016 roku w sprawie ustalenia dziennego kosztu usług, posiłków i transportu świadczonych przez Dzienny Dom "Senior-Wigor" w Zbąszynku. Odpłatność ustalona została odrębnie za: usługi świadczone przez Dom w wysokości 1 zł dziennie, posiłki – 5 zł dziennie, transport – 1 zł dziennie.

Powstanie i działalność Dziennego Domu „Senior-Wigor” w Zbąszynku przyczyniło się do zwiększenia oferty pomocowej dla osób starszych oraz poprawiło jakość



świadczonych usług. Wpłynęło na zapewnienie seniorom wsparcia oraz pomocy adekwatnej do potrzeb i możliwości wynikających z wieku i stanu zdrowia, poprawy jakości życia seniorów oraz poprawy funkcjonowania osób starszych w społeczności Gminy Zbąszynek, jest odpowiedzią na potrzeby i oczekiwania zbąszyneckich seniorów.

Funkcjonowanie DDS-W wpisało się na stałe w ramy prowadzonej przez samorząd polityki senioralnej.

### **II.3. Zbąszynecki Uniwersytet Trzeciego Wieku**

ZUTW powstał z inicjatywy Gminy w 2012 r. i działał do 2016 roku jako sekcja OPS w Zbąszynku. Od 2017 r. Uniwersytet zmienił formę organizacyjno-prawną na stowarzyszenie. Głównym celem stowarzyszenia jest edukacja osób starszych. Jest to formuła działalności edukacyjnej, która przyczynia się do zaspokajania takich potrzeb seniorów, jak: samokształcenie, poznawanie środowiska, poszerzanie wiedzy i umiejętności, wykonywanie społecznie użytecznych działań, wypełnienie wolnego czasu, utrzymywanie więzi towarzyskich, stymulacja psychiczna i fizyczna, a czasem nawet możliwość realizacji młodzieńczych marzeń. Jednym z czynników, który zdecydował o ich popularności, jest fakt, że wpisują się one w idee edukacji otwartej. Korzystanie z usług większości Uniwersytetów Trzeciego Wieku jest jednak uwarunkowane koniecznością spełnienia pewnych wymagań przez jego przyszłych słuchaczy (np. posiadania statusu emeryta/rencisty, osiągnięcia określonego wieku). Innymi celami UTW są: rozwój intelektualny, społeczny, aktywność fizyczna osób starszych, wspieranie poszerzania wiedzy i umiejętności seniorów, ułatwianie kontaktów z instytucjami, takimi jak: służba zdrowia, ośrodki kultury, ośrodki rehabilitacyjne, angażowanie słuchaczy w aktywność sportową i turystyczną oraz w aktywność na rzecz otaczającego ich środowiska. Ponadto pełnią istotną rolę na rzecz podtrzymywania więzi społecznych i komunikacji międzyludzkiej wśród seniorów.

Łącznie w zajęciach uczestniczy ok. 90 słuchaczy. Proponowane formy zajęć to min. Zajęcia taneczne, plastyczne, nauka języka angielskiego, niemieckiego, zajęcia komputerowe, rowerowe, wokalne, nordic walking, gimnastyka rehabilitacyjna, wykłady z literatury, zdrowia, muzyki, rekreacji. Ponadto słuchacze oprócz zajęć uczestniczą w wielu imprezach kulturalnych. Organizowane są wyjścia do teatru, filharmonii, atrakcyjne wycieczki. Uniwersytet urządza tradycyjne spotkania opłatkowe i wielkanocne.

### **II.4. Programy i inicjatywy profilaktyki zdrowotnej i społecznej.**

Co roku z Inicjatywy OPS i Dziennego Domu „Senior-Wigor” we współpracy z organizacjami NGO osób starszych organizowany jest Tydzień Seniora.

Burmistrz Zbąszynka organizuje badania profilaktyczne dla osób starszych. W 2017 r. w badaniach densytometrycznych w kierunku osteoporozy weźmie udział 80 Kobiet.

W 2016 r. można było skorzystać z bezpłatnych szczepień przeciw grypie. Gmina wspiera organizacyjnie program profilaktyki raka piersi - badania mammograficzne w mammobusie.

## **II.5.USŁUGI MIESZKALNICTWA WSPOMAGANEGO.**

Pomimo bogatej oferty działań pomocowych na rzecz seniorów planuje się kolejne przedsięwzięcie wychodzące naprzeciw potrzebom i oczekiwaniom tej grupy społecznej. Podczas licznych rozmów i spotkań władarzy gminy z mieszkańcami podjęty został temat rozwoju usług mieszkalnictwa wspomaganego dla osób starszych, w szczególności samotnych i niepełnosprawnych. Pracownicy socjalni OPS w Zbąszynku oraz pracownicy DDS-W w swojej codziennej pracy z seniorami podjęli działania / rozmowy, ankiety/ zmierzające do diagnozy zgłaszanych problemów.

Z przeprowadzonej analizy uzyskanych informacji wynika, że ok.20 seniorów z terenu gminy Zbąszynek, mieszka samotnie, jest mało samodzielnych w czynnościach dnia codziennego, nieaktywnych w swoim środowisku społecznym, zagrożonych wykluczeniem społecznym, izoluje się od społeczeństwa, często potrzebuje pomocy OPS a w przyszłości korzystania z pomocy instytucjonalnej. W większości są to osoby o niskich dochodach, nie utrzymujące z różnych przyczyn kontaktów z rodziną i znajomymi, niepełnosprawne, potrzebujące wsparcia socjalno-usługowego, które najtrudniej jest zachęcić, pobudzić i skłonić do działania poza domem. Cechuje ich brak motywacji do działania, niska samoocena, niechęć do zmian, bezradność, mała aktywność życiowa. Dla tej grupy osób wskazane jest utworzenie mieszkań wspomaganych z pełnym zakresem usług wspierających i aktywizujących pobyt osoby w mieszkaniu.

Usługi wspierające pobyt osoby w mieszkaniu mogą obejmować w szczególności:

- pracę socjalną – usługa skierowana na wzmocnienie lub odzyskiwanie zdolności do funkcjonowania osoby w społeczeństwie;
- poradnictwo specjalistyczne, w szczególności psychologiczne i prawne. Poradnictwo powinno być nakierowane na umożliwienie samodzielnego rozwiązania problemu lub wskazanie konkretnego rozwiązania i wytycznych do jego zrealizowania;
- usługi opiekuńcze;
- usługi asystenckie

Usługi wspierające aktywność osoby w mieszkaniu dotyczą nauki lub podtrzymania maksymalnego osiągalnego dla danej osoby/lub powstrzymania regresu poziomu sprawności w zakresie samoobsługi, samodzielności życiowej, utrzymania lub rozwijania kontaktów społecznych oraz pełnienia ról społecznych, pomoc w wykonywaniu czynności niezbędnych w życiu codziennym, realizacji kontaktów społecznych, zagospodarowania czasu wolnego, z wykorzystaniem usług dostępnych w środowisku lokalnym, które mogą być realizowane poprzez:

- trening umiejętności praktycznych, którego celem jest nabywanie, rozwijanie lub wzmocnienie samodzielności w zakresie doskonalenia podstawowych

czynności dnia codziennego (np. pranie, suszenie odzieży, sprzątanie, korzystanie z urządzeń elektrycznych);

- trening higieny, którego celem jest nabywanie, rozwijanie lub wzmocnianie działań w zakresie utrzymania higieny ciała oraz estetycznego wyglądu zewnętrznego;
- trening kulinarny, którego celem jest nabywanie, rozwijanie lub wzmocnianie umiejętności niezbędnych do życia, jak nauka gotowania, przechowywania żywności itp.;
- trening umiejętności spędzania czasu wolnego realizowany poprzez rozwijanie zainteresowań literaturą, audycjami radiowymi, telewizyjnymi, internetem, udział w spotkaniach towarzyskich i kulturalnych, wspólne wyjścia do kina i teatru, sport;
- trening interpersonalny, którego celem jest nauka rozwiązywania konfliktów i problemów osobistych, ćwiczenie i nauka zachowań w określonych sytuacjach, rozwój umiejętności społecznych;
- trening umiejętności społecznych umożliwiający kształtowanie umiejętności komunikacyjnych, współpracy w grupie, rozwiązywania konfliktów, radzenia sobie z emocjami oraz modyfikowania zachowań na bardziej aprobowane społecznie;
- rozwijanie umiejętności integracji ze społecznością lokalną;
- trening i pomoc w załatwianiu spraw urzędowych;

Rodzaj oraz zakres usług świadczonych w mieszkaniu wspomaganym powinien być dostosowany do indywidualnych potrzeb mieszkańców.

Osobą odpowiedzialną za prowadzenie usługi w mieszkaniu wspomaganym będzie opiekun mieszkania. Działalność opiekuna powinna mieć charakter koordynujący, a do jego zadań będzie należało w szczególności:

- koordynacja działań o charakterze administracyjnym związanych z bezpośrednim zarządzaniem mieszkaniem, w tym także sprawowanie opieki nad właściwym użytkowaniem mieszkania przez jego mieszkańców;
- bieżące monitorowanie poziomu funkcjonowania społecznego i stanu zdrowia mieszkańców i reagowanie w sytuacji pogorszenia się stanu zdrowia czy zaprzestania zażywania leków (kryzys społeczny);
- współpraca i wspieranie mieszkańców w rozwiązywaniu ich problemów, w szczególności udzielanie pomocy i wskazywanie sposobów załatwiania bieżących spraw codziennych, osobistych i urzędowych;
- uczestnictwo i koordynacja w realizacji usług świadczonych w mieszkaniu wspomaganym;
- współpraca z rodzinami mieszkańców;
- pomoc w rozwiązywaniu konfliktów pomiędzy mieszkańcami – rola mediatora.

Środki finansowe na realizację usług w mieszkaniach wspomaganym planujemy pozyskać z Unii Europejskiej z Regionalnego Programu Operacyjnego – Lubuskie 2020, Oś priorytetowa 7. RÓWNOWAGA SPOŁECZNA Działanie 7.5 Usługi społeczne: „Celem Działania jest zwiększenie dostępności wysokiej jakości usług

społecznych dla osób zagrożonych wykluczeniem społecznym. Interwencja w ramach PI 9iv opierać się będzie na usługach społecznych ogólnego interesu polegających na wsparciu rodziny, osób niepełnosprawnych, osób starszych oraz rodzinnej pieczy zastępczej”.

Gmina Zbąszynek dysponuje bazą lokalową do zaadoptowania na potrzeby mieszkań wspomaganych. Budynek w Zbąszynku przy ul. Kosieczyńskiej 4 powstał w 1926 r. Następnie został rozbudowany o nową część w 1973 r. Pełnił funkcję kolejowego ośrodka zdrowia. W 2005 r. po zakończeniu działalności PKP przekazało kompleks budynków Gminie Zbąszynek. Stan przekazanych pomieszczeń wymagał generalnego remontu. Gmina Zbąszynek jako nowy właściciel obiektu podjął starania uruchomienia działalności użytkowej pod usługi medyczne. Od 2011 r. rozszerzając działalność o usługi społeczne.

Budynek składa się z trzech części:

- A. Budynek czterokondygnacyjny, w tym podpiwniczenie i poddasze użytkowe. Wykonany w technologii tradycyjnej, ławy fundamentowe betonowe, ściany murowane z cegły pełnej, strop nad piwnicą żelbetowy, pozostałe drewniane. Dach konstrukcja drewniana, czterospadowy, kryty dachówką karpiówką. Stolarka okienna typowa, okna dwuskrzydłowe, drzwi drewniane. Budynek powstał w 1926 r.
- B. Budynek powstał w 1973 r. Konstrukcja ścian murowana z pustaków gazobetonu, ławy fundamentowe betonowe, stropy żelbetowe, stropodach wentylowany kryty papą. Budynek trzykondygnacyjny. Na niskim parterze oraz na piętrze zlokalizowany jest Dzienny Dom „Senior –Wigor”. Na parterze budynku działalność usługową prowadzi Centrum Rehabilitacyjne.
- C. Budynek, który powstał w 2013 r. – jako część komunikacyjna łącząca dwa wyżej wymienione obiekty. W obiekcie znajduje się winda i zjazd dla osób niepełnosprawnych. Dach płaski kryty papą. Okna z profili PCV, drzwi zewnętrzne z PCV otwierane automatyczne. Na pierwszym piętrze wykonany podjazd dla osób niepełnosprawnych umożliwiający przemieszczanie się pomiędzy budynkami. Budynek posiada połączenie z częścią starą i nową.

Gmina Zbąszynek w budynku A wynajmuje pomieszczenia na piętrze pod działalność medyczną dla Medycznego Centrum Zdrowia /11 poradni specjalistycznych, laboratorium diagnostyczne, pracownia RTG/ z siedziba w Nowym Tomysłu.

Piętro i poddasze tej części budynku jest niezagospodarowane, wymaga generalnego remontu z adaptacją na mieszkania dla osób starszych.

#### **Szczegółowy zakres remontu obiektu:**

- Termomodernizacja ścian zewnętrznych budynku wraz z kolorystyką elewacji,

#### **Część A budynku – piętro i poddasze – adaptacja pod mieszkania dla osób starszych:**

- Wymiana stolarki okiennej i drzwiowej,

- Wymiana pokrycia dachu dwuspadowego z dachówki karpiówki na nowe,
- Likwidacja istniejących lukarn i montaż, w tym samym miejscu, nowych okien połączonych,
- Termorenowacja poddasza dachu dwuspadowego,
- Przebudowa komina spalinowego w części poddasza oraz nad dachem,
- Remont generalny instalacji: co, wodno-kanalizacyjnej, elektrycznej,
- Prace budowlane przy adaptacji pomieszczeń na mieszkania dla osób starszych'

### **Część B budynku**

- Termorenowacja stropodachu wentylowanego części nowej budynku

Część B budynku jest w całości zagospodarowana. W części niskiego parteru i na piętrze zlokalizowano Dzienny Dom „Senior-Wigor” natomiast na parterze działalność usługową prowadzi Centrum Rehabilitacyjne.

Powierzchnia zabudowy budynku 698 m<sup>2</sup>. Kubatura 7614 m<sup>3</sup>. Działka 21/11A na której znajduje się budynek leży we wschodniej części Zbąszynka, na wzniesieniu w okolicy trakcji kolejowych. Teren nie jest wpisany do rejestru zabytków.

Budynek spełnia warunki ochrony atmosfery – nie emituje zanieczyszczeń. Użytkowanie obiektu nie powoduje powstawania szczególnych ilości odpadów i zanieczyszczeń stałych. Wywóz odpadów następuje za pośrednictwem kontenerów. Budynek, ze względu na funkcję i wyposażenie, nie wprowadza szczególnej emisji hałasu i wibracji.

Budynek wyposażony jest w instalację wodną zasilana przyłączem z sieci miejskiej, kanalizacją sanitarną przyłączoną do miejskiej sieci kanalizacyjnej.

Wokół obiektu znajduje się teren rekreacyjno-wypoczynkowy.

**Niezagospodarowaną część budynku A planujemy przeznaczyć na usługi mieszkalnictwa wspomaganego.** Powstanie tam 10-11 mieszkań jedno - dwuosobowych świetlica oraz wspólna kuchnia. Standard lokalu mieszkalnego będzie spełniał następujące warunki:

- powierzchnia użytkowa będzie wynosić minimum 8 m. kw. na osobę;
- prócz pomieszczeń mieszkalnych będzie wyposażony w łazienkę, ustęp z umywalką lub miskę ustępową w łazience i przestrzeń komunikacji wewnętrznej;
- będzie posiadał bezpośrednie oświetlenie światłem dziennym

Budynek jest dostosowany do osób z różnym rodzajem i stopniem niepełnosprawności, posiada podjazd oraz windę. Budynek musi mieć zmienione pokrycie dachowe oraz przeprowadzoną termomodernizację.

Szacunkowy koszt realizacji w/w przedsięwzięcia / remont budynku i adaptacja pomieszczeń/ to ok. **2 300 000,00 zł.**

## **II.6. Koperty życia**

„Koperta życia” to karta, w której podaje się informacje dotyczące jej właściciela – dane osobowe, numer telefonu do bliskiej osoby, przebyte choroby, zażywane leki i uczulenia. Wypełniony formularz wkłada się do koperty i trzyma w widocznym miejscu – najczęściej jest to lodówka, ale może być też komoda lub gablotka. Ważne jest, aby w tym miejscu umieszczona została załączona do koperty naklejka informująca o tym, że tu znajduje się „Koperta Życia”. Umieszczenie koperty w miejscu widocznym i dostępnym umożliwia służbom medycznym w razie wypadku lub zaszabnięcia, a także policji, straży pożarnej, straży miejskiej czy służbom socjalnym szybki dostęp do podstawowych informacji o seniorze w celu ratowania życia i zdrowia, ułatwia pracę służbom ratowniczym oraz zwiększa poczucie bezpieczeństwa osób starszych.

## **II.7. Place rekreacji ruchowej.**

Jednym z najważniejszych czynników umożliwiających tzw. „pomyślne starzenie się” jest regularna aktywność ruchowa. Głównym korzystnym oddziaływaniem aktywności ruchowej u osób starszych jest wydłużenie okresu fizycznej sprawności i niezależności – poprawa jakości życia.

Trening fizyczny zwiększa wydolność fizyczną u aktywnych fizycznie w porównaniu do prowadzących siedzący tryb życia osób.

Uruchomiono place rekreacji dla seniorów z urządzeniami outdoor-fitness. Powyższe place powstały:

- na terenie OSiR w Zbąszynku
- w parku na placu Wolności,
- na jezioru koźlarskim w Chlastawie

Place rekreacji ruchowej cieszą się bardzo dużą popularnością. Zamontowane na świeżym powietrzu umożliwiają aktywne formy spędzania czasu. Już pierwsze dni ich działania pokazały, że zewnętrzne siłownie były bardzo potrzebne mieszkańcom naszej Gminy. Zewnętrzne siłownie to znakomite miejsca spotkań dla seniorów, rodziców wychodzących z dzieckiem na spacer i dla młodzieży.

## **II.8. Kawiarenka dla seniora**

Dzienny Dom „Senior – Wigor” w Zbąszynku prowadzi przedsięwzięcie „Kawiarenka dla seniora”. Osoby, które ukończyły 65 lat mogą w godz. 13:00-14:30 w sali wypoczynkowej wypić kawę lub herbatę, poczytać bieżącą prasę, miło i kulturalnie spędzić czas. Podstawowym celem jest integracja i aktywizacja osób w wieku senioralnym oraz umożliwienie tej grupie osób pełniejszego udziału w życiu społecznym naszej Gminy.

## II.9. Spotkania w ogrodzie

Organizacja cyklicznych spotkań, koncertów, prezentacji kulturalnych i edukacyjnych w ogrodzie przynależącym do Dziennego Domu „Senior-Wigor”. Spotkania mają charakter otwarty.

## II.10. Bezpłatny lokal dla NGO

Organizacje pozarządowe prowadzące działalność non-profit na rzecz mieszkańców Gminy mają możliwość skorzystania z bezpłatnego lokalu w siedzibie ZOK przy ul. Wojska Polskiego 18. Taka sytuacja jest bardzo korzystna dla NGO.

## II.11. Dofinansowanie imprez na rzecz seniorów

W ramach otwartych konkursów ofert Burmistrz Zbąszyńka udziela organizacjom pozarządowym dotacji na realizację zadań publicznych z zakresu kultury i wspierania inicjatyw lokalnych. Celem tego zadania jest integracja społeczna i przeciwdziałanie marginalizacji osób starszych. Dofinansowano m.in. następujące zadania:

- imprezy integracyjne dla zbąszyńskich seniorów,
- przeciwdziałanie marginalizacji osób starszych,
- warsztaty edukacyjne
- promowanie zdrowia

Wykaz organizacji pożytku publicznego i przyznanych kwot na realizację zadań publicznych w 2016 r.

Nr	Nazwa organizacji	Przyznana kwota
1	Stowarzyszenie Klub Seniora „Pogodna Jesień” Zbąszynek	3.000,00
2	Stowarzyszenie Miłośników Kultury Dąbrowieckiej	8.000,00
3	Stowarzyszenie Miłośników Kultury Dąbrowieckiej	2.500,00
4	Świebodziński Związek Kresowian Koło Kosieczyn	4.500,00
5	Polskie Stowarzyszenie Diabetyków Koło Terenowe Zbąszynek	4.000,00
6	Stowarzyszenie Osób Niewidomych i Słabowidzących z Powiatu Świebodzińskiego	1.500,00
7	ZUTW	22.000,00
	Ogółem	<b>45 500,00 zł</b>

## II.12. Obywatelska Gminna Rada Seniorów

Głównym celem Rady jest zintegrowanie działań na rzecz poprawy jakości życia osób w wieku 60+, wzmocnienie integracji międzypokoleniowej i kształtowanie w społeczeństwie pozytywnego obrazu seniorów oraz reprezentowanie ich interesów w środowisku.

Rada ma charakter opiniodawczy, doradczy oraz inicjatywny i działa w następujących obszarach:

- 1) zapobieganie i przełamywanie marginalizacji seniorów,
- 2) wspieranie aktywności ludzi starszych,
- 3) profilaktyka i promocja zdrowia seniorów,
- 4) przełamywanie stereotypów na temat seniorów i starości oraz budowanie ich autorytetu,
- 5) rozwój form wypoczynku, dostępu do edukacji i kultury,
- 6) mieszkalnictwo dla seniorów.

Do zadań Rady należy:

- 1) ścisła współpraca z władzami Gminy przy rozstrzyganiu o istotnych oczekiwaniach i potrzebach ludzi starszych,
- 2) przedstawianie propozycji w zakresie ustalania priorytetowych zadań w perspektywie krótko i długookresowej oraz inicjowanie działań na rzecz seniorów,
- 3) monitorowanie potrzeb seniorów również w zakresie ochrony zdrowia dla seniorów,
- 4) wydawanie opinii i formułowanie wniosków, służących rozwojowi działalności na rzecz seniorów,
- 5) zgłaszanie uwag do aktów prawa miejscowego dotyczące seniorów,
- 6) inicjowanie działań mających na celu upowszechnianie współpracy Gminy ze środowiskiem osób starszych,
- 7) informowanie społeczności miasta o szczególnych kierunkach działalności podejmowanych przez służby gminne i partnerów pozarządowych na rzecz środowiska seniorów,
- 8) upowszechnianie wiedzy o możliwościach osób starszych, ich potencjale społecznym, ale także potrzebach i oczekiwaniach, a więc konieczności realnego wpływu na decyzje podejmowane przez władze lokalne, w tym w szczególności na jakość wszelkich usług, oferowanych z myślą o seniorach.

Siedziba Rady znajduje się w Dziennym Domu „Senior-Wigor” przy ul. Kosieczyńskiej 1.



## Rozdział III: Misja, obszary działania, cele.

### III.1. MISJA

**Poprawa jakości życia osób w wieku 60+ poprzez zaspokojenie ich potrzeb i oczekiwań, zwiększenie aktywności, wzmocnienie integracji międzypokoleniowej oraz kształtowanie w społeczeństwie pozytywnego obrazu seniorów.**

### III.2. OBSZARY DZIAŁANIA

#### III.2.1. Obszar I: Zdrowie i profilaktyka zdrowotna

**Cel strategiczny:** Tworzenie optymalnych warunków ukierunkowanych na utrzymanie i poprawę zdrowia seniorów.

**Cel szczegółowy 1:** *Podnoszenie jakości i dostępności do usług medycznych i rehabilitacyjnych*

Działanie	Nazwa działania
Działanie 1.1.	Wspieranie działań opieki geriatrycznej ukierunkowany na poprawę diagnostyki, leczenia i rehabilitacji.
Działanie 1.2.	Rozwój usług na rzecz seniorów w formie wsparcia całodobowego i dziennego.
Działanie 1.3.	Rozwój umiejętności i poprawa sprawności ruchowej seniorów
Działanie 1.4.	Wykorzystanie dobrych praktyk w zakresie organizacji działalności podmiotów leczniczych z uwzględnieniem potrzeb osób starszych.

**Cel szczegółowy 2:** *Utrzymanie sprawności fizycznej, psychicznej i zdrowotnej Seniorów*

Działanie	Nazwa działania
Działanie 2.1.	Prowadzenie badań profilaktycznych i programów zdrowotnych.
Działanie 2.2.	Podjmowanie działań nakierowanych na zwiększenie aktywności seniorów.
Działanie 2.3.	Tworzenie placów rekreacji ruchowej dla seniorów.

#### III.2.2. Obszar II: System wsparcia – infrastruktura i usługi socjalne

**Cel strategiczny:** Zapewnienie bezpieczeństwa socjalnego, przeciwdziałanie wykluczeniu

**Cel szczegółowy 1:** *Wsparcie osób starszych w swoim środowisku.*

Działanie	Nazwa działania
Działanie 1.1.	Podnoszenie jakości i dostępności do usług opiekuńczych, w tym specjalistycznych usług opiekuńczych.

Działanie 1.2.	Wspieranie placówek wspomagających osoby starsze (dzienne domy pobytu, kluby seniora, i inne)
Działanie 1.3.	Udzielanie pomocy finansowej i rzeczowej osobom starszym będącym w trudnej sytuacji materialnej.

**Cel szczegółowy 2:** *Rozwój systemu opieki nad osobami starszymi niemogącymi samodzielnie funkcjonować w swoim środowisku.*

Działanie	Nazwa działania
Działanie 2.1	Wspieranie tworzenia rodzinnych domów pomocy i mieszkań wspomaganych.
Działanie 2.2	Kierowanie osób całkowicie niesamodzielnych do domów pomocy społecznej.
Działanie 2.3	Podnoszenie kwalifikacji pracowników pomocy społecznej w zakresie potrzeb seniorów.
Działanie 2.4	Wsparcie rodzin opiekujących się osobami niesamodzielnymi.

**Cel szczegółowy 3:** *Rozwój systemu informacji i poradnictwa*

Działanie	Nazwa działania
Działanie 3.1	Koordinacja działań podejmowanych przez podmioty na rzecz seniorów poprzez rozwój współpracy z DDS-W
Działanie 3.2	Rozpowszechnianie informacji o dostępności do usług świadczonych na rzecz osób starszych przez instytucje i organizacje.
Działanie 3.3	Rozwój poradnictwa prawnego i psychologicznego dla seniorów.
Działanie 3.4	Rozwój pracy socjalnej wobec seniorów przez Ośrodek Pomocy Społecznej w Zbąszynku i organizacje pozarządowe.

**Cel szczegółowy 4:** *Zwiększenie roli organizacji pozarządowych w realizacji usług świadczonych na rzecz osób starszych.*

Działanie	Nazwa działania
Działanie 4.1	Zlecenie organizacjom pozarządowym usług publicznych z zakresu pomocy społecznej w obszarze wsparcia zbąszyneckich seniorów.
Działanie 4.2	Rozszerzenie działań Dziennego Domu „Senior-Wigor” poprzez włączenie w działalność podmiotów zajmujących się problematyką osób starszych.
Działanie 4.3	Współpraca instytucji w zakresie tworzenia systemu wsparcia na rzecz osób starszych.
Działanie 4.4	Wdrożenie Programu Aktywności Lokalnej dla Seniorów.

### **III.2.3. Obszar III: Aktywność i udział w życiu społecznym seniorów.**

**Cel strategiczny:** *Rozwój aktywności społecznej, kulturalnej i zawodowej osób Starszych*

**Cel szczegółowy 1:** *Wzrost aktywności osób starszych w życiu społecznym.*

Działanie	Nazwa działania
Działanie 1.1	Wspieranie podmiotów działających na rzecz aktywizacji osób starszych.
Działanie 1.2	Realizacja programów i projektów w zakresie aktywizacji osób starszych.

Działanie 1.3	Rozwój wolontariatu wśród osób starszych, w tym pomocy sąsiedzkiej
Działanie 1.4	Wspieranie istniejących i nowo powstających form aktywizacji osób starszych
Działanie 1.5	Promowanie w środowisku seniorów form aktywnego spędzania czasu wolnego.
Działanie 1.6	Rozwój usług edukacyjnych adresowanych do osób starszych.
Działanie 1.7	Zwiększenie oferty usług rekreacyjnych, mających na celu rozwój zainteresowań seniorów
Działanie 1.8	Kontynuacja działań na rzecz funkcjonowania Obywatelskiej Rady Seniorów.

**Cel szczegółowy 2: Wzrost aktywności osób starszych w życiu kulturalnym.**

<i>Działanie</i>	Nazwa działania
Działanie 2.1	Zwiększenie dostępności do oferty kulturalnej.
Działanie 2.2	Promowanie twórczości artystycznej seniorów (festiwale, przeglądy, strony internetowe).

**Cel szczegółowy 3: Promocja aktywności osób starszych**

<i>Działanie</i>	Nazwa działania
Działanie 3.1	Organizacja konkursów promujących aktywność osób starszych.
Działanie 3.2	Organizacja konferencji, spotkań i innych wydarzeń prezentujących i promujących aktywność osób starszych.
Działanie 3.3	Prezentacja dobrych praktyk w dziedzinie aktywności osób starszych.

#### 4.2.4 Obszar IV: Integracja międzypokoleniowa

**Cel strategiczny:** Wzmocnienie integracji międzypokoleniowej

**Cel szczegółowy 1: Promowanie i wzmocnienie solidarności między pokoleniami.**

<i>Działanie</i>	Nazwa działania
Działanie 1.1	Organizacja międzypokoleniowych spotkań integracyjnych, kulturalnych, edukacyjnych, okolicznościowych itd.
Działanie 1.2	Realizacja projektów i inicjatyw międzypokoleniowych.
Działanie 1.3	Wspieranie inicjatyw mających na celu promowanie właściwych relacji międzypokoleniowych.
Działanie 1.4	Promowanie pozytywnego wizerunku osoby starszej.

## Rozdział IV: Wskaźniki

Cel	Wskaźniki	Źródło informacji o wskaźnikach
<b>Zapewnienie bezpieczeństwa socjalnego, przeciwdziałanie wykluczeniu społecznemu osób starszych</b>		
Podnoszenie jakości i dostępności do usług medycznych i rehabilitacyjnych	- liczba miejsc geriatrycznych na terenie Gminy, Powiatu - Ilość przeprowadzonych programów zdrowotnych	Placówki służby Zdrowia, UM
Utrzymanie sprawności fizycznej, psychicznej i zdrowotnej seniorów	-ilość nowych inicjatyw nakierowanych na zwiększenie aktywności seniorów. - ilość placów rekreacji ruchowej dla seniorów.	NGO's, OPS, ZUTW
Wsparcie osób starszych w swoim środowisku.	-ilość osób korzystających z usług opiekuńczych, w tym specjalistycznych usług opiekuńczych. -liczba podmiotów świadczących usługi opiekuńcze. - ilość placówek wspomagających osoby starsze (dienne domy pobytu, kluby seniora i inne). - wysokość środków przeznaczonych na pomoc finansową i rzeczową osobom starszym. - ilość podjętych inicjatyw samopomocowych – pomoc sąsiedzka,	OPS, NGO's,, DD S-W,
Wspieranie systemu opieki nad osobami starszymi niemogącymi samodzielnie funkcjonować	-liczba osób z terenu Gminy umieszczonych domach pomocy społecznej, - liczba pracowników pomocy społecznej przeszkolona w zakresie potrzeb seniorów.	OPS
Rozwój systemu informacji i poradnictwa	- ilość punktów informujących o usługach świadczonych na rzecz osób starszych przez instytucje i organizacje.	NGO's, ZUTW, OPS, DD S-W
<b>Rozwój aktywności społecznej, kulturalnej i zawodowej osób starszych</b>		
Wzrost aktywności osób starszych w życiu społecznym	- wysokość środków z budżetu Gminy przeznaczonych na dofinansowanie realizacji organizacje pozarządowe zadań w obszarze wsparcia zbąszyneckich seniorów - ilość podmiotów współpracujących	ZUTW, UM, DDS-W, ZOK, OSiR, NGO`s

	z DD S-W - ilość inicjatyw edukacyjnych adresowanych do osób starszych. - ilość projektów rekreacyjnych skierowanych do seniorów.	
Wzrost aktywności osób starszych w życiu kulturalnym	- ilość projektów zwiększających dostępności do oferty kulturalnej,	Biblioteka Publiczna ZOK, ZUTW, DD S-W
Promocja aktywności osób starszych	- ilość projektów promujących twórczość artystyczną seniorów (festiwale, przeglądy, strony internetowe), - ilość przeprowadzonych konkursów promujących aktywność osób starszych, - ilość zorganizowanych konferencji, spotkań i innych wydarzeń prezentujących i promujących aktywność osób starszych.	ZOK, ZUTW, NGO's, DD S-W
<b>Promowanie i wzmocnienie solidarności między pokoleniami.</b>		
Promowanie i wzmocnienie solidarności między pokoleniami.	- ilość zorganizowanych międzypokoleniowych spotkań integracyjnych, kulturalnych, edukacyjnych, okolicznościowych, itd.	DD S-W, ZUTW, NGO`s, Oświata, ZOK

## Rozdział V: Monitoring i ewaluacja

Monitoring będzie polegał na gromadzeniu informacji i sprawozdań od Realizatorów uczestniczących w Programie i kontrolowaniu efektów jego realizacji.

W celu oceny realizacji Programu i efektywności zamierzonych rezultatów, zostaną poddane okresowej ocenie działania, podjęte dla uzyskania poszczególnych celów. Trafność, efektywność i celowość przyjętych działań zostanie oceniona na podstawie analizy rocznych sprawozdań.

Podmiotami realizacyjnymi program są m.in.:

- Urząd Miejski w Zbąszynku,
- Dzienny Dom „Senior-Wigor” w Zbąszynku,
- Ośrodek Pomocy Społecznej w Zbąszynku,
- Zbąszyński Uniwersytet Trzeciego Wieku,
- Jednostki edukacyjne i instytucje kulturalne,
- Zakłady Opieki Zdrowotnej w Zbąszynku,
- Zakład opiekuńczo-leczniczy w Świebodzinie,
- Organizacje pozarządowe, Kościoły i związki wyznaniowe.

## **Podsumowanie**

Analizując sytuację demograficzną Gminy Zbąszynek, bardzo widoczne jest zjawisko starzejącego się społeczeństwa, w sposób analogiczny do pozostałych terenów Polski. Dalsze ignorowanie tego oczywistego faktu grozi nieprzystosowaniem Gminy do zaspokajania potrzeb jego obywateli.

Wychodząc naprzeciw nowym wyzwaniom w dziedzinie wspierania osób w wieku senioralnym konieczne jest wdrażanie rozwiązań wpływających na podnoszenie jakości życia osób starszych.

Zbąszynecki program działań na rzecz osób starszych na lata 2017-2020 ma na celu stworzenie Gminy jeszcze bardziej przyjaznej osobom w wieku senioralnym. Zawarte w Programie cele i działania realizowane będą w zależności od posiadanych i pozyskanych przez Gminę Zbąszynek i Realizatorów Programu, środków finansowych.

Założenia zawarte w niniejszym Programie są odpowiedzią na informację, że w roku 2060r. już 36,2% społeczeństwa osiągnie wiek 60+.

Odpowiadając na takie zapotrzebowanie, będące kolejnym etapem ewolucji należy uznać, że już dziś niezbędne jest podejmowanie działań, począwszy od najniższych szczebli samorządowych.

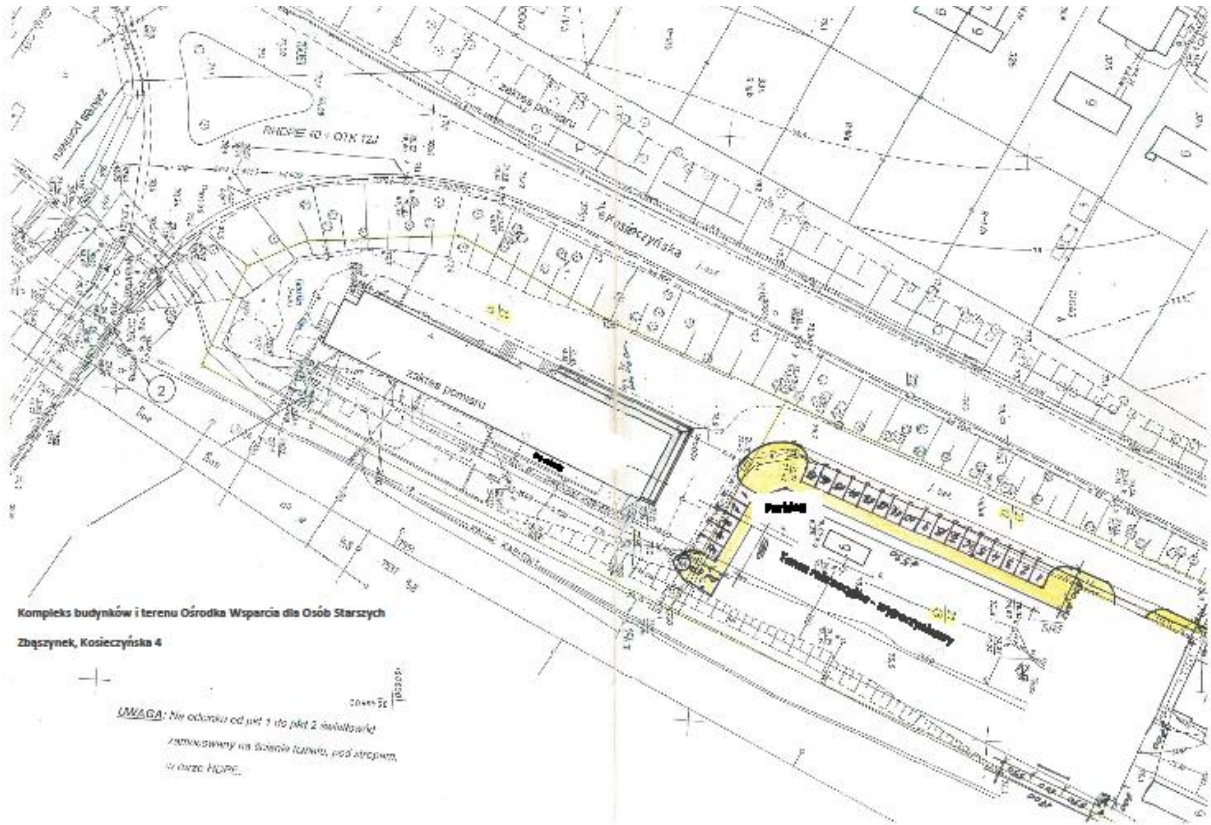
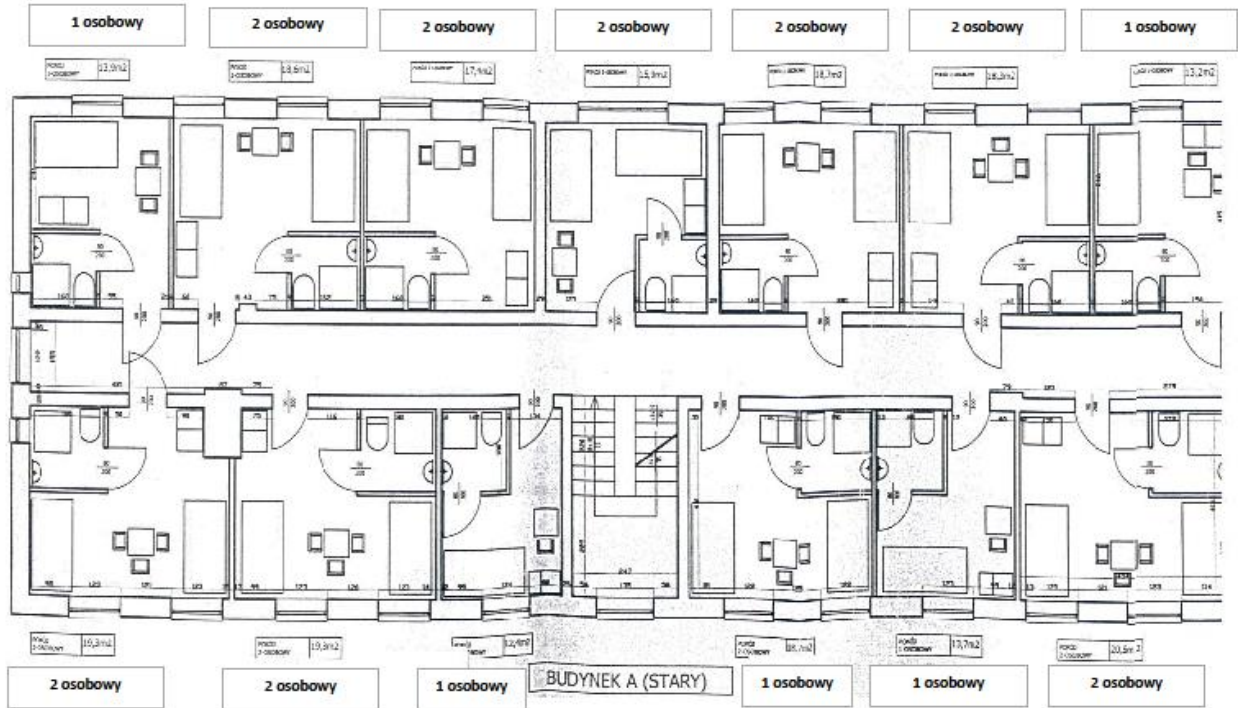
## **Załączniki**

1. Szkic kompleksu Ośrodka Wsparcia
2. Szkic pomieszczeń pod mieszkalnictwo wspomagane
3. Zdjęcia

KONCEPCJA OŚRODKA WSPARCIA DLA OSÓB STARSZYCH W GMINIE ZBĄSZYNEK

Etap III: Mieszkania jedno-dwupokojowe dla osób starszych

Ul. Kosieczynska 4, 66-210 Zbąszynek









Pomieszczenia do zagospodarowania na mieszkania wspomagane

